

Metodika výuky k získání odbornosti - PREVENTISTA JUNIOR

Zná hlavní příčiny vzniku požáru, zná telefonní čísla tísňového volání, zhotoví nejméně 2 výkresy, plakáty nebo nástěnky s námětem požární ochrany, umí vyhledat jednoduché požární závady, zná základy hoření.

Odznak plní děti od 6 - 10 let (mladší kategorie).

Doporučená literatura:

- Brožura - Učební texty pro vedoucí a instruktory
- Hasičské noviny (dále uvedeno jen jako HN)
- Rádce vedoucího MH
- Zápisník mladého hasiče
- Materiály Citadela, o.s. Bruntál, www.hasik.cz

Při zkouškách bude hodnoceno:

Test:	- bez písemného testu
Praktické zkoušky:	- 1 otázka z každého okruhu znalostí (celkem 4 otázky) - doklad o splnění 5. okruhu

Učební okruhy - obsah :

1. Znalosti příčin vzniku požáru
2. Znalosti telefonních čísel tísňového volání
3. Znalost častých požárních závad
4. Základy hoření
5. Doklad o odevzdání 2 výkresů v soutěži „PO očima dětí“ nebo o zhotovení plakátů nebo nástěnky

1. Znalost příčin vzniku požáru

1. Nedodržování technologických postupů

Technologickými postupy se myslí např. nedodržení návodu k použití u různých zařízení - el. topidla, plynový sporák, varná konvice. Zařízení, u kterých to výrobce v návodu vyžaduje, by měl připojit pouze odborník, nikdy je nezapojujeme sami.

Technologické postupy také stanoví např. jak často je nutno čistit komíny nebo provádět kontroly elektrických instalací a zařízení.

Proto je nutné všechny návody na použití i jiné požární bezpečnostní předpisy vždy pečlivě dodržovat.

2. Technické závady

Technickou závadou je myšlena taková situace, která vznikla bez přičinění člověka samovolnou poruchou. Může jí být např. neočekávaný zkrat na el. zařízení, kterým dojde k jeho přehřátí a následnému požáru. Dalším příkladem může být silný vítr, který naruší komín na domku a díky porušenému plášti komínu dojde ke vznícení střechy.

Stejně tak může dojít k poruše přívodu plynu ke kamnům nebo sporáku a k následnému výbuchu.

I když tomu není vždy, často dochází k technickým závadám na zařízení díky tomu, že je opomenuta jeho kontrola nebo prohlídka, příčina vzniku požáru potom není technická závada, ale nedodržení technologického postupu.



3. Nedbalost, neopatrnost, neznalost

V poslední době dochází stále častěji k požárům zaviněným nedbalostí nebo neopatrností.

Do této příčiny spadá spousta možností, např.:

- neopatrnost při používání hořlavých kapalin - benzínu, barev, ředidel apod.
- vypalování trávy
- zapomenutá zapálená svíčka v blízkosti hořlavých předmětů
- ponechání volně hořícího ohně bez dozoru - např. táborový oheň

- nesprávně uskladněné uhlí nebo dřevo - např. v blízkosti kotle na tuhá paliva, nebo v případě uhlí jeho uložení do sklepa ve chvíli, kdy je vlhké
- odhození hořící cigarety v lese
- hra dětí se zápalkami nebo zapalovačem
- používání otevřeného ohně tam, kde je to zakázáno
- používání svíčky v místech, kde jsou uskladněny hořlavé látky, např. na půdě nebo ve sklepě

4. Úmyslné zapálení

Úmyslné zapálení je jednou z nejhorších příčin vzniku požáru. Díky tomu, že se „žhář“ na svůj úkol většinou dobře připraví, bývají požáry způsobené tímto způsobem většinou velké, obtížně zvládnutelné a také škody bývají větší, než třeba u technické závady.

5. Vlivy počasí

Ač se to na první pohled nezdá, i vlivem počasí může dojít k požáru. Stačí obyčejná bouřka s blesky, které svou silou mohou zapálit nejen osamělý strom, ale i rodinný dům, pokud není dostatečně chráněn tzv. „hromosvodem“.

Při povodni, kdy je problémem hasičů většinou spíše velká voda, může jejím působením dojít k sesuvu půdy a k narušení např. plynového potrubí a k jeho výbuchu.

Velký vítr zase může strhnout elektrické dráty vysokého napětí, které následným zkratem mohou zapálit např. suchou trávu, les nebo domek či stodolu.



2. Telefonní čísla tísňového volání

112 - TÍŠŇOVÁ LINKA

Jednotné číslo tísňového volání

**Včasné zavolání
může zachránit životy**

Je možné volat při jakékoliv události.

Hlášení převezme telefonní centrum tísňového volání na operačním středisku Hasičského záchranného sboru a podle nutnosti vyrozumí další složky Integrovaného záchranného systému.

112



150 - HASIČI

Voláme při požáru, vážné dopravní nehodě, chemické havárii nebo



při zatopení objektu velkou vodou (při povodni). Také můžeme volat při jiných živelných katastrofách (velký vítr, který vyvrátí stromy na vozovku apod.)

155 - ZDRAVOTNICKÁ ZÁCHRANNÁ SLUŽBA



Voláme při vážnějším zranění nebo při vážném zdravotním stavu (např. když člověk nedýchá, je v bezvědomí, projeví se u něj silné dýchací obtíže nebo silné krvácení apod.)

158 - POLICIE



Voláme při dopravní nehodě, při zjištění trestného činu (např. vykradení bytu, ukradení kola, auta apod.) nebo i v případě, kdy člověk nebo skupina lidí poškozuje něčí majetek, případně někoho ohrožuje (ať již vás nebo jiného člověka).

156 - MĚSTSKÁ POLICIE



Ve větších městech a obcích bývá zřízena také Městská policie. Její příslušníky můžeme volat k podobným případům jako Policii České republiky, ale také např. k odchytu volně pobíhajícího psa, který ohrožuje jiné osoby. Městská policie má také na starosti dohled nad dodržováním pořádku v obci (městě), rušením nočního klidu, dodržováním dopravních předpisů (např. parkování pouze na vyznačených místech, zákazy vjezdu apod.) a jiné přestupky, kterých se občané mohou dopustit.

3. Časté požární závady

1. Nepořádek

Vyskytuje se zejména na půdách a ve sklepech. Jedná se často o materiál různého charakteru (pevné hořlavé látky - dřevo, papír, textil; hořlavé kapaliny - oleje, barvy ředidla apod.), který se nesmí ukládat vedle sebe. Pokud je uskladněných věcí hodně, může být ztížen zásah hasičů a velmi napomáhá rozvoji požáru.

2. Otevřený oheň

Nesmí se kouřit a zapalovat oheň tam, kde by mohl snadno vzniknout požár (v lese, v době sucha i na louce, na půdě, ve sklepech, kde jsou uloženy hořlavé látky, v garáži apod.). Je přísně zakázáno vypalovat staré travní porosty, křoviny, nebo spalovat křesťi (mimo řízené spalování, řádně ohlášené a prováděné za odborného dozoru pověřené osoby - např. při kácení lesa apod.).

Při rozdělávání táborového ohně vždy dbáme na to, aby z blízkosti ohniště byly odstraněny hořlavé látky a předměty a ohniště bylo obloženo kameny tak, aby nemohl oheň přeskočit např. na travnatý porost kolem. Při odchodu z místa tábořiště je nutné se přesvědčit, že je oheň úplně uhaslý a popel vychladlý. V případě, že v ohništi jsou ještě žhavé uhlíky, musíme je dostatečně zalít

vodou, aby nemohlo dojít k jejich dalšímu doutnání.

3. Tepelné spotřebiče

Všechny tepelné spotřebiče je nutno je instalovat podle návodu výrobce (v bezpečné vzdálenosti od hořlavých předmětů, jejich správné připojení, nehořlavá podložka apod.). Některé tepelné spotřebiče (např. plynový sporák, plynové kamna apod.) může instalovat a zapojovat pouze odborná osoba, nikdy je nesmíme zapojovat sami. Tepelné spotřebiče nikdy nenecháváme zapnuté bez dozoru. Některé elektrické spotřebiče je třeba po použití vždy odpojit od přívodu el. energie (např. varná konvice, topinkovač, el. pánev apod.).

4. Komíny

Komíny se mohou používat jen tehdy, pokud jsou bez závad. Častými závadami komínů bývá např. rozpadlý komín, oprýskaná omítka, zazděný trám v komínu apod. V blízkosti komínu se nesmí skladovat žádné hořlavé látky. Komíny je nutno řádně čistit a kontrolovat, zejména komíny, do kterých jsou zaústěny kouřovody topidel na tuhá paliva.

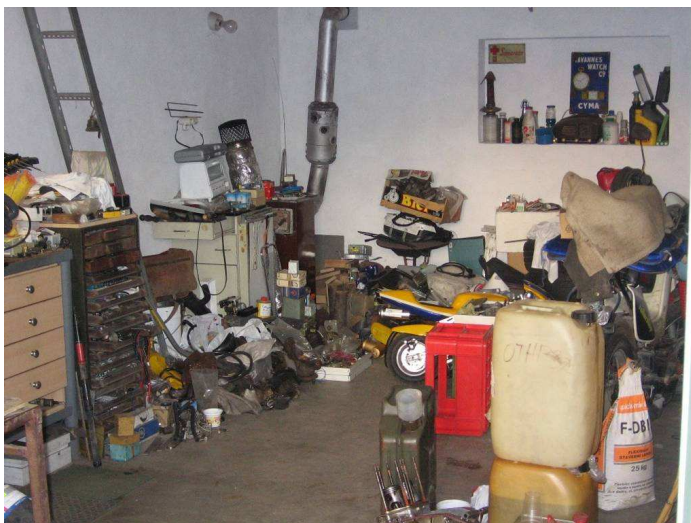
5. Skladování tuhých paliv

Palivo do kamen se musí skladovat na určených místech a v dostatečné vzdálenosti od kamen, případně jiných tepelných zdrojů, které by mohly způsobit jejich vznícení. U uhlí nebo briket je nutné kontrolovat, jestli nedochází k jejich samovznícení, musí být před uskladněním zbaveny prachu a nesmí být vlhké. Pokud se např. na vaření používá láhev s propan-butanem, musí být umístěna v dobře větraném prostoru a nesmí být pod úrovní okolního terénu, navíc musí být chráněna proti slunečnímu záření. Různé druhy paliv (např. dřevo, uhlí apod.) nesmí být skladovány společně v jednom prostoru.

6. Skladování hořlavých kapalin

Často se stává, že jsou skladovány hořlavé kapaliny tam, kde by neměly být. V garážích např. najdeme uskladněné barvy v jakémkoliv volném prostoru, v otevřených plechovkách nebo dokonce v blízkosti topidel. Hořlavé kapaliny by měly být skladovány vždy v originálním obalu, uzavřené a na takovém místě, na kterém nemůže jednoduchým způsobem dojít k požáru (kde se nepoužívá otevřený oheň nebo kde se nevyskytují vysoké teploty).

Nepořádek v garáži bývá jednou z nejběžnějších požárních závad v rodinných domcích



Půda rodinného domku rozhodně není vhodným skladištěm.



7. Provádění různých prací

Požárně nebezpečné práce (např. svařování, práce s otevřeným ohněm, instalace el. rozvodů apod.) může provádět jen taková osoba, která má na takové práce příslušné oprávnění. Zvláštní pozornost je nutné věnovat provádění těchto prací v místech, kde může snadno vzniknout požár.

8. Elektrické rozvody

Častou závadou bývá přetížení elektrických rozvodů - tj. např. situace, kdy do jedné zásuvky zapojíme více elektrických spotřebičů, než kolik zásuvka dokáže napájet. V takovém případě může dojít k jejímu přehřátí a umělohmotná izolace kabelů se může vznítit.

Často také dochází k drobným závadám na elektroinstalaci, které mohou napomoci vzniku požáru. Může jimi být např. prasklý nebo rozbitý kryt žárovky, prasklá zásuvka, zásuvka uvolněná ze zdi, naříznutý nebo jinak poškozený kabel el. rozvodů

Veškeré elektrické rozvody by měla instalovat a kontrolovat pouze osoba, která na tuto činnost má oprávnění.

Nepořádek na chodbách velmi ztěžuje případný zásah hasičů při požáru



Tento sklep přímo vybízí k tomu, aby zde vznikl požár např. technickou závadou na elektroinstalaci



8. Základní definice požární ochrany

Hoření

Základními podmínkami, které jsou nezbytné pro vznik jakéhokoliv hoření jsou:

- hořlavá látka
- zápalná teplota
- oxidační prostředek (nejčastěji vzdušný kyslík)

Pokud jednu z těchto podmínek hoření odstraníme, oheň uhasne. Tato skutečnost umožňuje využít různých způsobů hašení.

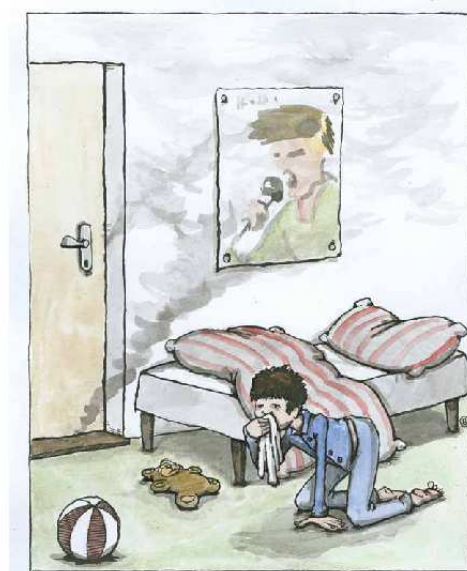
Pojem dobrý a zlý oheň

Dobrým ohněm je takový oheň, který máme důsledně pod kontrolou na určitém ohraničeném prostoru a který využíváme pro své potřeby (např. vaření, topení apod.). Nazývá se jednoduše OHEŇ.

Naproti tomu zlý oheň je takový, který se vymknul naší kontrole a není užitečný, nýbrž ničivý. Takové hoření nebývá předem ohraničeno a dochází při něm ve většině případů ke škodám na zdraví nebo majetku. Nazýváme ho POŽÁREM.



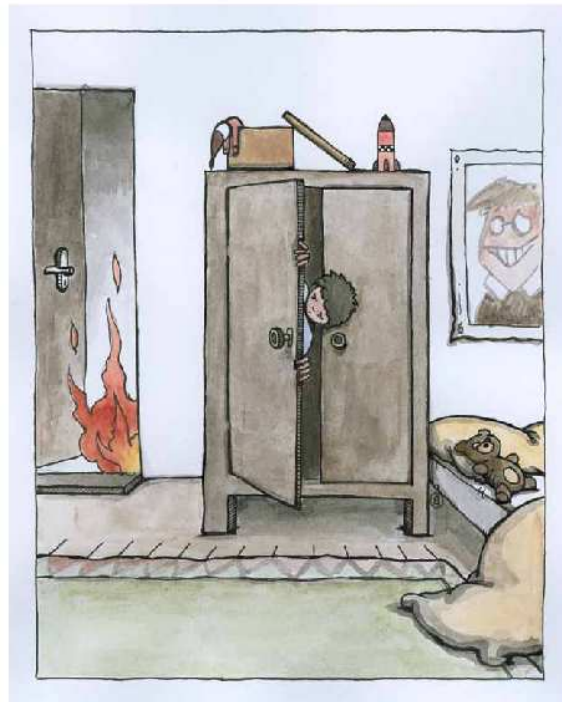
**HASIČE POZNÁME PODLE PŘÍLBY,
ZÁSAHOVÉHO OBLEKU
NEBO PODLE DÝCHACÍHO
PŘÍSTROJE**



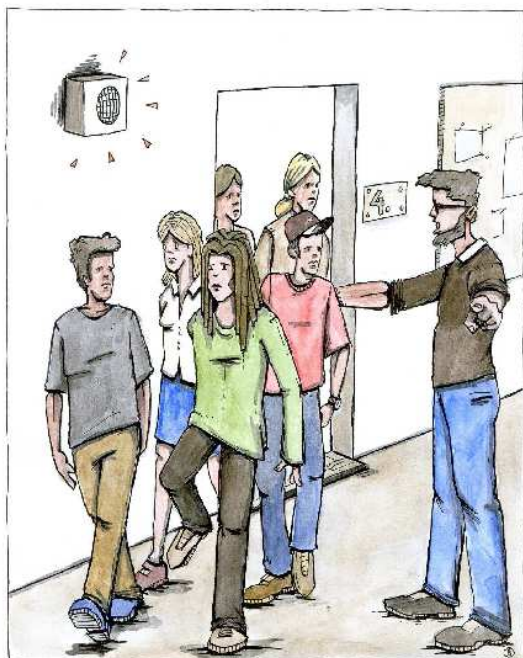
**V ZAKOUŘENÉ MÍSTNOSTI
JE PŘI ZEMI VZDUCH ČISTŠÍ!**



**PŘI AUTONEHODĚ OPUŠŤ
CO NEJRYCHLEJI VOZIDLO**



**PŘI POŽÁRU SE NIKAM
NESCHOVÁVEJ!**



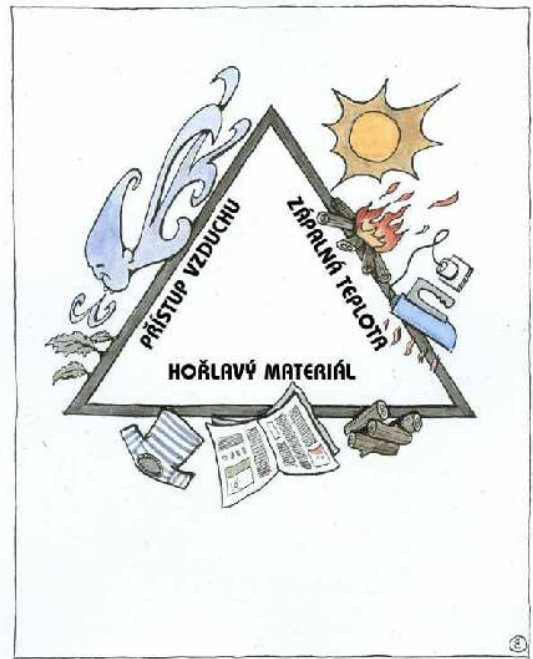
**PŘI VYHLÁŠENÍ ŠKOLNÍHO
POPLACHU
ODCHÁZÍME ZE TŘÍDY
SPOLEČNĚ**



**UPOZORNI NA SEBE,
JSI-LI V HOŘÍCÍM DOMĚ NEBO
BYTĚ**



**DOHLÉDNI NA MLADŠÍ
SOUROZENCE, ABY SI NEHRÁLI
SE ZÁPALKAMI**



OHŇOVÝ TROJÚHELNÍK